

УДК 316.4(470+571-32)
DOI 10.20339/AM.01-26.075

Н.Н. Ясников,
преподаватель-исследователь, младший научный сотрудник
Вологодский научный центр РАН, г. Череповец
e-mail: nyasnikov94@mail.ru
<https://orcid.org/0000-0003-1845-154X>

РЕЗУЛЬТАТЫ МОНИТОРИНГА СОЦИАЛЬНОГО КАПИТАЛА МОЛОДЕЖИ КРУПНЕЙШИХ ГОРОДОВ ВОЛОГОДСКОЙ ОБЛАСТИ (2016–2025)

В данной работе представлены результаты социологического мониторинга, посвященного изучению социального капитала жителей Вологодской области. Актуальность исследования обуславливается важностью выявления уровня социальной вовлеченности, доверия и взаимодействия внутри молодежного сообщества. Понимание этого позволяет оценить потенциал формирования условий для укрепления социальной сплоченности, повышения активности молодого поколения и создания устойчивых общественных связей, что в конечном итоге способствует социальному развитию региона и формированию активной гражданской позиции у молодежи. С использованием индикаторной модели измерения социального капитала все респонденты были распределены на пять уровней/категорий в зависимости от их накопленного уровня социального капитала. В ходе исследования был выявлен уровень социального капитала молодежи как в целом по Вологодской области, так и конкретно в ее двух крупнейших городах, административном (Вологда) и промышленном (Череповец) центрах. Показаны отличия в уровне социального капитала молодежи от общерегионального, проанализированы временные изменения в уровне социального капитала как области в целом, так и отдельных городов. Сделан вывод о влиянии кризиса на уровень социального капитала в регионе и изучены темпы посткризисного восстановления в отдельных городах.

Ключевые слова: социальный капитал, молодежь, Вологодская область, регион, динамика, мониторинг.

RESULTS OF MONITORING THE SOCIAL CAPITAL OF YOUNG PEOPLE IN THE LARGEST CITIES OF THE VOLOGDA REGION (2016–2025)

Nikolai N. Yasnikov, Research teacher, Junior researcher, Vologda Scientific Center of the Russian Academy of Sciences, Cherepovets city, Russia, e-mail: nyasnikov94@mail.ru, <https://orcid.org/0000-0003-1845-154X>

This paper presents the results of sociological monitoring devoted to the study of social capital of residents of the Vologda Oblast. The relevance of the study is determined by the importance of identifying the level of social involvement, trust and interaction within the youth community. Understanding this allows us to assess the potential for creating conditions for strengthening social cohesion, increasing the activity of the younger generation and creating sustainable public relations, which ultimately contributes to the social development of the region and the formation of an active civic position among young people. Using the indicator model for measuring social capital, all respondents were divided into five levels / categories depending on their accumulated level of social capital. The study identified the level of social capital of young people both in the Vologda Oblast as a whole and specifically in its two largest cities, the administrative (Vologda) and industrial (Cherepovets) centers. The differences in the level of social capital of young people from the general regional level are shown, and time changes in the level of social capital of both the region as a whole and individual cities are analyzed. A conclusion is made about the impact of the crisis on the level of social capital in the region and the rates of post-crisis recovery in individual cities are studied.

Keywords: social capital, youth, Vologda region, region, dynamics, monitoring

Введение

В современном научном дискурсе немалое внимание уделяется вопросам социального капитала в целом и его мониторинга в частности. Нередко это объясняется тем, что социальный капитал выступает важным фактором устойчивого развития общества, способствуя укреплению доверия, межличностных связей и социальной сплоченности, что в свою очередь влияет на эффективность реализации социальных, экономических и культурных программ. Кроме этого, систематический мониторинг позволяет выявлять динамику изменений в уровне доверия, взаимодействия и участия различных социальных групп, что важно для своевременного реагирования на возникающие социальные вызовы и предотвращения конфликтов.

Проведение регулярных исследований социального капитала обеспечивает основу для оценки эффективности реализуемых политик и программ развития региона или страны. Это особенно актуально в условиях быстро меняющихся условий глобализации, цифровизации и миграционных процессов, которые существенно влияют на структуру и качество социальных связей. Мониторинг позволяет выявлять уязвимые сегменты населения или молодежи, разрабатывать целевые меры поддержки и стимулировать развитие гражданской ответственности. Наконец, в научной сфере систематический сбор данных о социальном капитале способствует развитию теоретических моделей и методов его оценки, что расширяет понимание механизмов формирования и функционирования социальных связей.

Отдельным направлением в этом исследовательском русле является тематика, посвященная молодежи и ее уровням социального капитала. Актуальность данного направления определяется тем, что социальный капитал выступает ключевым фактором формирования устойчивого развития региона, способствуя повышению социальной ответственности, гражданской активности и интеграции молодого поколения в общественную жизнь, а также необходимостью оценки уровня социальной сплоченности, доверия и взаимодействия внутри молодежных сообществ.

Проведение мониторинга социального капитала молодежи в регионе приобретает особую актуальность в контексте системы образования, особенно в рамках высших учебных заведений. Вузы выступают ключевыми институтами социализации и формирования гражданских ценностей у молодого поколения, а их роль в развитии социального капитала обусловлена возможностью создавать условия для активного взаимодействия студентов, развития межличностных связей и формирования доверия внутри молодежных сообществ.

Регулярный мониторинг позволяет оценивать эффективность образовательных программ и внеучебных инициатив, направленных на развитие социальных навыков, гражданской ответственности и межкультурной коммуникации. Это важно для выявления сильных сторон системы высшего образования в формировании социального капитала, а также для определения областей, требующих совершенствования. Например, анализ уровня доверия и взаимодействия среди студентов может служить индикатором успешности внедрения программ по развитию командной работы, волонтерства или межкультурного диалога.

Кроме того, мониторинг социального капитала в студенческой среде может использоваться при формировании стратегий по укреплению социальной сплоченности и интеграции молодых людей в региональное сообщество. В условиях глобализации и цифровизации университеты могут использовать полученные данные для адаптации образовательных практик, стимулируя развитие гражданской активности и социальной ответственности среди студентов. Это способствует не только личностному развитию молодежи, но и повышению уровня социальной стабильности региона в целом.

Развитие социального капитала у молодежи нередко связано с особенностями образовательного процесса в высших учебных заведениях, которые выступают важной платформой для формирования и укрепления социальных связей. Вузы создают условия для активного взаимодействия студентов через групповые проекты, совместные исследования, участие в студенческих организациях и клубах по интересам, что способствует развитию навыков коммуникации, командной работы и доверия. Эти формы совместной

деятельности позволяют студентам не только приобретать профессиональные знания, но и укреплять межличностные связи, расширять сеть контактов и формировать чувство принадлежности к сообществу единомышленников. В результате такие взаимодействия способствуют развитию социального капитала, поскольку создают устойчивую систему доверия и взаимопомощи внутри студенческой среды.

Также стоит отметить роль образовательной среды в формировании ценностных ориентиров и культурных норм, способствующих развитию социального капитала. Вузы выступают как институты социализации, где молодежь усваивает нормы гражданской ответственности, толерантности и уважения к другим. Это создает прочную основу для формирования доверия внутри молодежных сообществ и способствует более активному участию молодых людей в жизни региона и общества в целом. Таким образом, образование в высших учебных заведениях играет ключевую роль в повышении уровня социального капитала среди молодежи за счет развития социальных связей, формирования гражданских ценностей и стимулирования участия в общественной жизни.

Тематика мониторинга социального капитала затрагивается исследователями по всему миру. Так, например, коллектив китайских авторов с опорой на крупномасштабный проект социального исследования, выполненного кафедрой социальных наук Китайского университета Жэньминь в сотрудничестве с Центром исследований опросов Гонконгского университета науки и технологий, охватил данные за 2003–2017 годы и установил связь социального капитала с намерениями и установками в отношении фертильности, особенно ярко выраженную у молодежи (Zhao, 2024). Другой коллектив китайских авторов на базе исследований домохозяйств Китая, проводимых с 2010 по 2018 год, показал роль социального капитала в участии в предпринимательской деятельности (Sheng, 2024). Малайзийские исследователи, опираясь на вторичные данные исследований, опубликованных в 2006–2023 годах, установили связь социального капитала с экономической мобильностью и эффективностью решения бизнес-проблем (Aminudin, 2024).

Отечественные исследователи также не остались в стороне от данной проблематики. Исследователи из Санкт-Петербурга занимаются вопросами современных методов мониторинга социального капитала организации (Кулибанова, 2021), проблема микросоциологического мониторинга педагогического коллектива изучалась в Красноярске (Ахметзянова, 2020), а о роли социального капитала в здоровье населения (и в частности молодежи) говорили исследователи Социологического института РАН (Русинова, 2024). Мониторинг социального капитала использовался и при изучении эффективных методов трудоустройства

(Свиныхова, 2022), что является особо насущной потребностью для молодежи.

Методология

Методологической основой для измерения социального капитала респондентов в данном исследовании послужила индикаторная модель социального капитала, разработанная в рамках проведения двух грантов¹ и представленная в двух монографиях (Региональный социальный капитал..., 2018; Коллективные действия и социальный капитал, 2022). Данная модель полагает социальный капитал продуктом синергетического слияния доверия, сетей социальных отношений и разделяемых ценностей. В ее рамках каждому респонденту присваивается уровень социального капитала от одного до пяти. В группу обладателей социального капитала первого (минимального) уровня входят те, кто как правило, отвечает, что никому не доверяет, не имеет друзей, не может обратиться к знакомым в случае трудной жизненной ситуации, не участвует в общественной деятельности, не состоит в общественных организациях и не чувствует контроля над своей жизнью, в то время как обладатели социального капитала максимального (пятого) уровня, напротив, сообщают о регулярном участии в общественной активности, чувстве доверия к окружающему, ощущению контроля над своей жизнью и наличии друзей (более подробно о механике распределения респондентов см. Коллективные действия и социальный капитал, 2022).

Что касается понятия молодежи, то в данной работе мы опираемся на определение, сформированное в русле стратификационного подхода В.Т. Лисовским, который рассматривал молодежь как «поколение людей, проходящих стадию социализации, усваивающих, а в более зрелом возрасте уже усвоивших образовательные, профессиональные, культурные и другие социальные функции; в зависимости от конкретных исторических условий возрастные критерии молодежи могут колебаться от 16 до 30 лет» (Лисовский, 2000).

Информационной базой для исследования послужили результаты опросов, проводимых Вологодским научным центром РАН в 2016, 2017, 2019, 2020, 2021, 2023, 2024 и 2025 годах на территории Вологодской области. Выборка квотная, объем от 700 до 1902 человек с соблюдением пропорций между городским и сельским населением, а также полом и возрастом респондентов.

Результаты исследования

Первые замеры были проведены в 2016 г. (рис. 1). Данные показывают нам как изменения в «красной зоне»,

вбирающей в себя носителей минимального социального капитала, так и изменения в «зеленой зоне», символизирующей социальный капитал высокого уровня. Сравнение данных за 2019, 2020 и 2021 гг. показывают влияние кризисного периода, связанного с пандемией, на падение социального капитала. Доля носителей высокого и относительно высокого уровня сократилась с 27% в 2019 г. до 21% в 2020 г. Именно в этот период были ограничены инвестиции в социальный капитал, свернуты коммуникации, ограничены возможности для институционализированного взаимодействия. Но в то же время получили распространение неформальные практики, особенно реализуемые через интернет. А 2021 г., когда локдаун был отменен и коммуникации стали восстанавливаться, когда общество в определенной степени адаптировалось к условиям пандемии, можно считать временем восстановления социального капитала. В 2023 г. можно заметить падение уровня социального капитала до значений коронавирусного 2020 г., причиной которого могут быть глобальные события, произошедшие в политике страны годом ранее; это падение продолжилось и в 2024 г.

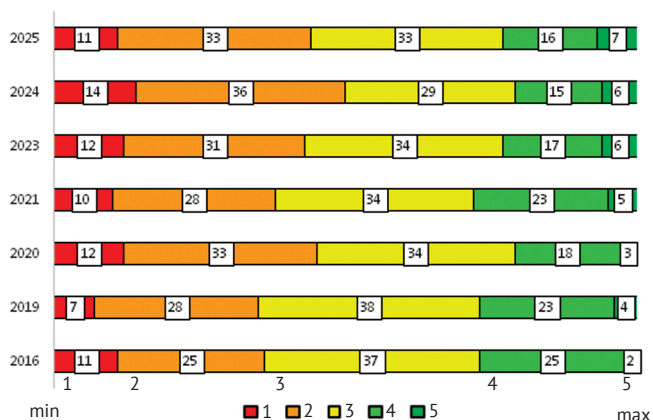


Рис. 1. Распределение респондентов по уровню накопленного социального капитала в Вологодской области, в %, по годам

Замер, проведенный в 2025 г., дал информацию о некоторых изменениях в ключевых показателях. Анализ данных показал, что в распределении социального капитала наметилась небольшая положительная тенденция, что может быть отражением адаптации респондентов к условиям недавнего кризиса.

Тенденции в распределении социального капитала среди молодежи в целом повторяют общеобластные как в вопросе его динамики, так и в пропорциях распределения социального капитала по уровням. Однако невозможно

¹ Грант № 16-03-00188-ОГН «Региональный социальный капитал в условиях кризиса», Грант № 19-011-0724/19 «Барьеры гражданского участия и механизмы их преодоления на региональном уровне».

не обратить внимание на тот факт, что в среднем уровень социального капитала у молодежи оказывается выше общеобластного за тот же год (рис. 2).

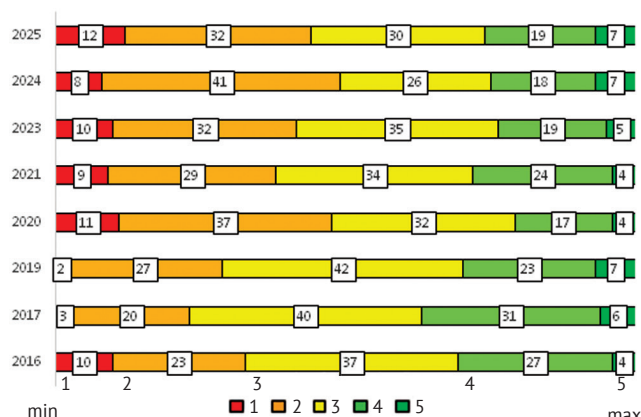


Рис. 2. Распределение молодежи по уровню накопленного социального капитала в Вологодской области, в %, по годам

С определенной точки зрения этот результат можно назвать ожидаемым, в силу того что молодежь, как правило, более активно вовлечена в современные коммуникационные каналы и социальные сети, что способствует развитию широких и разнообразных связей, укреплению доверия и взаимопомощи внутри их сообществ. Кроме того, молодые люди чаще участвуют в образовательных и культурных мероприятиях, волонтерских движениях и молодежных инициативах, что способствует формированию чувства принадлежности и ответственности за свою группу и общество в целом. Эти активности способствуют развитию навыков коммуникации, сотрудничества и доверия – ключевых компонентов социального капитала. В отличие от более зрелых возрастных групп, у молодых людей часто еще не сформировались негативные социальные установки или разобщенность, характерные для некоторых слоев взрослого населения с длительным опытом жизненных трудностей или конфликтов.

В целях более детального анализа ситуации с социальным капиталом молодежи нами были отобраны данные по двум крупнейшим городам Вологодской области, представляющими собой административный (Вологда) и промышленный (Череповец) центры региона (табл. 1 и 2).

Для упрощения восприятия и повышения степени наглядности полученных данных представим их в виде двух графиков с попарным размещением крупнейших городов Вологодской области, распределенных по годам (рис. 3 и 4).

Таблица 1
Распределение респондентов по уровню накопленного социального капитала в г. Вологда, в %, по годам

Год исследования	Уровень социального капитала				
	1	2	3	4	5
2016	12	25	27	32	5
2017	2	12	43	38	5
2019	0	21	43	18	19
2020	12	36	32	18	2
2021	16	36	27	15	6
2023	10	23	41	21	4
2024	13	33	31	19	4
2025	16	36	21	21	5

Таблица 2
Распределение респондентов по уровню накопленного социального капитала в г. Череповец, в %, по годам

Год исследования	Уровень социального капитала				
	1	2	3	4	5
2016	11	20	35	30	5
2017	3	28	37	25	7
2019	2	35	48	14	2
2020	21	43	20	14	3
2021	9	32	41	13	5
2023	15	29	29	19	7
2024	5	39	26	19	11
2025	6	18	37	25	14

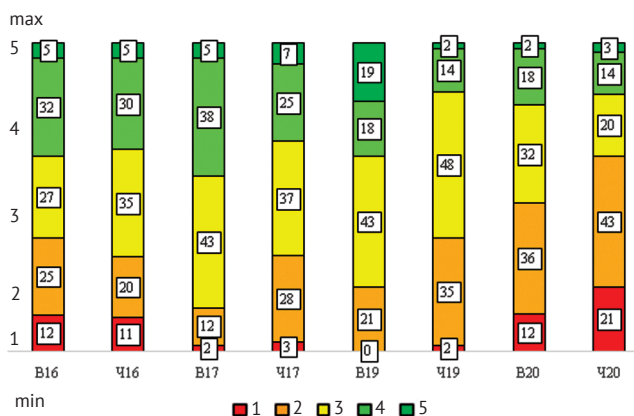


Рис. 3. Сравнение распределения социального капитала среди молодежи Вологды и Череповца, в %, 2016–2020 гг.²

Углубленный анализ позволяет нам сделать несколько выводов.

Во-первых, уровень социального капитала у молодежи, проживающей в административном центре Вологодской

² В легенде графиков 3 и 4 литерой обозначен город проведения исследования: «В» – для Вологды и «Ч» – для Череповца, а цифрами – год проведения исследования: 16 – 2016, 17 – 2017 и т.д. до 25 – 2025. Таким образом, обозначение «В16» означает исследование, проводившееся в Вологде в 2016 г., а «Ч24» – исследование, проводившееся в Череповце в 2024 г., и т.д.

области, в среднем превышает таковой у представителей аналогичной группы в промышленном центре региона.

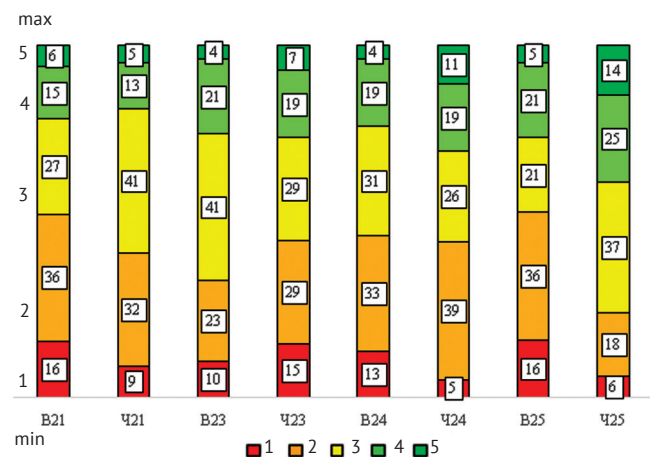


Рис. 4. Сравнение распределения социального капитала среди молодежи Вологды и Череповца, в %, 2021–2025 гг.

Во-вторых, если в период с 2016 до 2019 г. (до наступления пандемии коронавируса) в структуре социального капитала молодежи обоих городов фиксировались небольшие сдвиги как в положительную, так и в отрицательную сторону, то пандемия 2020 г. нанесла сокрушительный удар, который наиболее болезненно перенес Череповец: более 60% молодежи города упали в красно-оранжевый сектор обладателей низких уровней социального капитала (рис. 3).

При этом постпандемийная эпоха в области показывает в некоторой степени противоположный результат. В 2021 г., после прохождения первого шока от пандемии, молодежь Череповца, в целом, почти вернулась к своим допандемийным показателям 2019 г., в то время как в Вологде ситуация с социальным капиталом улучшилась весьма незна-

чительно относительно кризисного 2020 г. и была крайне далека от докризисного 2019-го. В дальнейшем молодежь Вологодской области показала тенденцию к некоторой поляризации в отношении социального капитала: в городах постепенно снижалась ранее бывшая самой крупной доля обладателей социального капитала среднего уровня, перераспределяясь в пользу более высоких и низких уровней. Отход от этой тенденции наметился только в последний год наблюдений в Череповце, молодежь которого значительно улучшила свой социальный капитал, выйдя на уровни, демонстрируемые ранее лишь молодежью Вологды в докризисные времена.

Заключение

Подводя итоги почти десяти лет мониторинга социального капитала в Вологодской области, хочется заметить, что молодежь, кажется, смогла преодолеть череду кризисов, обрушившуюся на страну в последнее время. В ходе исследования было установлено, что молодежь стабильно обладает более высоким социальным капиталом, чем в среднем по области. Вопрос лидерства по социальному капиталу между двумя крупнейшими городами области на данный момент остается открытым, Вологда уверенно вела в этом вопросе в доковидные времена, однако в черед кризисов последних лет Череповец, хоть и значительно сдал позиции, но одновременно смог продемонстрировать не менее значительные темпы восстановления после них.

Отметим, что в целом область показывает колеблющуюся динамику изменения социального капитала, но главное — ей удастся удерживать его уровень выше кризисных значений, несмотря ни на что, не устанавливая новых «антирекордов».

Литература

1. Ахметзянова Г.М. Управление профессиональным развитием педагогического коллектива школы // Школьные технологии. 2020. № 3. С. 19–25.
2. Коллективные действия и социальный капитал в российском обществе: монография / Т.А. Гужавина, Д.В. Афанасьев, К.Е. Косыгина, Ю.В. Уханова, И.Н. Деметьева, Н.Н. Ясников, Д.А. Ластовкина. Вологда: Вологодский научный центр РАН, 2022. 228 с
3. Кулибанова В.В., Тюр Т.Р., Ильина И.А. Современные методы мониторинга социального капитала организации // π-Economy. 2021. Т. 14. № 5. С. 111–127. <http://doi.org/10.18721/IE.14508>
4. Лисовский В.Т. Духовный мир и ценностные ориентации молодежи России. СПб., 2000. 512 с.
5. Региональный социальный капитал в условиях кризиса / Гужавина Т.А., Афанасьев Д.В., Воробьева И.Н., Деметьева И.Н. и др. Череповец: ЧГУ, 2018. 220 с.
6. Русина Н.Л., Сафронов В.В. Медиации статусных неравенств в здоровье: зависимость эффектов социального капитала от возраста // Мониторинг общественного мнения: экономические и социальные перемены. 2024. № 4. С. 243–265.

References

1. Akhmetzyanova, G.M. Managing the professional development of the school teaching staff. *School technologies*. 2020, no. 3, pp. 19–25.
2. Collective action and social capital in Russian society: a monograph / T.A. Guzhavina, D.V. Afanasyev, K.E. Kosygina, Yu.V. Ukhonova, I.N. Dementieva, N.N. Yasnikov, D.A. Lastovkina. Vologda: Vologda Scientific Center of the Russian Academy of Sciences Press, 2022. 228 p.
3. Kulibanova, V.V., Teor, T.R., Ilyina, I.A. Modern methods of monitoring the social capital of an organization. *π-Economy*. 2021, vol. 14, no. 5, pp. 111–127. <http://doi.org/10.18721/IE.14508>
4. Lisovsky, V.T. Spiritual World and Value Orientations of Russian Youth. St. Petersburg, 2000. 512 p.
5. Regional social capital in crisis conditions / Guzhavina T.A. Afanasiev D.V., Vorobyeva I.N., Dementieva I.N., et al. Cherepovets: Cherepovets State University, 2018. 220 p.
6. Rusinova, N.L., Safronov, V.V. Mediation of status inequalities in health: dependence of the effects of social capital on age. *Monitoring of public opinion: economic and social changes*. 2024, no. 4, pp. 243–265.

7. Свинухова Ю.Н. Стратегии эффективного трудоустройства в условиях рисков российского рынка труда: формальные и неформальные каналы поиска работы // Экономика труда. 2022. Т. 9. № 11. С. 1739–1756.

8. Aminudin N., & Jamal S.A. Social capital and economic mobility in tourism: a systematic literature review // Cogent Social Sciences, 2024. 10 (1). <https://doi.org/10.1080/23311886.2024.2321665>

9. Sheng Y., Ye C., Sun Y. et al. The impact of human capital and social capital on entrepreneurship entry: the threshold of human capital-social capital coupling. *Humanit Soc Sci Commun* 2024. 11: 1626. <https://doi.org/10.1057/s41599-024-04151-6>

10. Zhao J., Zou Z., Chen J. et al. Offline social capital, online social capital, and fertility intentions: evidence from China. *Humanit Soc Sci Commun*. 2024. 11: 1131.

7. Svinukhova, Yu.N. Strategies for effective employment in the conditions of risks of the Russian labor market: formal and informal channels of job search. *Labor Economics*, 2022, vol. 9, no. 11, pp. 1739–1756.

8. Aminudin, N., & Jamal, S.A. Social capital and economic mobility in tourism: a systematic literature review. *Cogent Social Sciences*, 2024, 10 (1). <https://doi.org/10.1080/23311886.2024.2321665> (In Eng.)

9. Sheng, Y., Ye, C., Sun, Y. et al. The impact of human capital and social capital on entrepreneurship entry: the threshold of human capital-social capital coupling. *Humanit Soc Sci Commun*, 2024, 11 : 1626. <https://doi.org/10.1057/s41599-024-04151-6> (In Eng.)

10. Zhao, J., Zou, Z., Chen, J. et al. Offline social capital, online social capital, and fertility intentions: evidence from China. *Humanit Soc Sci Commun*, 2024, 11: 1131. (In Eng.)

