

## НОВОСТИ ОБРАЗОВАНИЯ В РОССИИ

### Итоги приемной кампании в вузы — 2015

Министерство образования и науки РФ, РИА Новости и НИУ ВШЭ представили результаты мониторинга качества приема на бюджетные отделения отечественных вузов<sup>1</sup> в текущем году. Авторы исследования, которое проводится в рамках проекта «Социальный навигатор» уже пятый год, зафиксировали в 2015 г. увеличение конкурса на бюджетные места и, как следствие, рост качества приема на бюджетные отделения российских вузов, включая инженерно-технические направления подготовки.

**Дмитрий Ливанов.** Объем приема по очным формам обучения на бюджетные места по программе бакалавриата и специалитета составил 324 200 бюджетных мест, что больше объема контрольных цифр приема прошлого года на 0,5%. Доступность высшего образования для выпускников школ не сократилась, составив 56%. Средний балл ЕГЭ у зачисленных на бюджетные отделения вузов в 2015 г. равен 65,2, что на 0,8 выше среднего балла по результатам прошлого года.

«Традиционно самый высокий конкурс на обучение в вузах, расположенных в субъектах РФ с большой образовательной сетью, — пояснил Ливанов. — Это Москва, Санкт-Петербург, Свердловская, Томская и Саратовская области». При этом чем выше конкурс в вуз, тем выше средний балл зачисленных: так, в МГУ и СПбГУ это 74,2 и 74,0 соответственно. В целом в ведущие российские вузы поступили студенты со средним баллом около 71. «В качестве позитивного итога приемной кампании мы отмечаем повышение балла тех, кто поступил на педагогические (61,2 балла, в 2014 г. — 61,1 балла) и инженерно-технические (61,6 балла, в 2014 г. — 60,7 балла) специальности и направления подготовки. Это существенно выше уровня прошлого года», — подчеркнул глава Минобрнауки.

По его словам, было увеличено количество бюджетных мест по естественно-научным, инженерно-техническим и медицинским направлениям (по этим трем направлениям было распределено 205 тыс. бюджетных мест). «Мы зафиксировали рост конкурса на бюджетные места — в среднем по России этот конкурс составил 9 человек на место», — сообщил министр. По его словам, традиционно высок конкурс на специальности, связанные с иностранными языками, международными отношениями, экономикой и медициной.

Объем целевого приема вырос, достигнув 14% от общего количества принятых. «Было зачислено порядка 7 тыс. олимпиадников, и все вузы воспользовались правом по учету индивидуальных достижений абитуриентов», — отметил министр.

В целом же, согласно данным представленного исследования, абитуриенты с наивысшими баллами в этом году зачислены на такие направления подготовки, как медиакоммуникации (92,0), прикладная математика и физика (89,2), регионоведение (88,4), фундаментальная и прикладная лингвистика (87,5).

<sup>1</sup> Ежегодный мониторинг качества приема в вузы проводится с 2009 г., включает данные по 442 вузам, прием в которые ведется преимущественно по результатам ЕГЭ. Мониторинг позволяет выделить тренды в выборе абитуриентами специальностей и оценить работу вузов по повышению качества приема на бюджетные места по программам бакалавриата и специалитета.

Пятерку вузов — лидеров по баллу ЕГЭ возглавил Санкт-Петербургский Академический университет — научно-образовательный центр нанотехнологий РАН, которым руководит Ж.И. Алферов. Средний балл принятых на бюджетные места этого вуза студентов — 95,5. На втором месте МГИМО (94,7), далее в списке идут МФТИ (93,8), НИУ ВШЭ (91,5) и Всероссийская академия внешней торговли (89,4).

«Количество детей-инвалидов и сирот составило 4%. Напомним, что у нас установлена квота для таких детей 10%, т.е. проблем с доступностью высшего образования для абитуриентов с ограниченными возможностями у нас нет», — отметил Ливанов.

Д. Ливанов с сожалением констатировал, что вузы, готовящие специалистов для сельского хозяйства, продемонстрировали низкую привлекательность для абитуриентов. Туда поступили практически одни троечники: по этой группе вузов средний балл по ЕГЭ — 53.

**Ярослав Кузьминов.** Ректор НИУ ВШЭ подробно проанализировал статистические данные, рассмотренные авторами исследования в различных срезах. Так, были выделены лидеры и так называемая «красная группа»<sup>2</sup> (больше 50% троечников в наборе) по группам вузов и по группам специальностей. Среди классических университетов «красная группа» по сравнению с прошлым годом значительно сократилась, а тройка лидеров осталась неизменной — это МГУ, СПбГУ и Новосибирский университет.

Особое внимание ректор НИУ — ВШЭ обратил на качество приема в вузы по направлению «авиационная и ракетно-космическая техника». В тройке лидеров — МГТУ им. Баумана, Санкт-Петербургский государственный университет аэрокосмического приборостроения и Самарский государственный аэрокосмический университет им. Королева. В этих вузах существенно выросли показатели среднего балла ЕГЭ — «туда, наконец, пошли отличники» (отмечен рост среднего бала от 76 до 9). По мнению Кузьминова, подобная картина говорит о «серьезной концентрации интереса абитуриентов» в отношении технических специальностей.

По данным исследования, 90 вузов РФ провели прием так, что на пять и более направлений подготовки зачислено больше половины троечников. В значительной части, считает Кузьминов, это обусловлено особенностями регионов или отраслей. Однако в этот перечень вошли три московских вуза, пять федеральных университетов и два национальных исследовательских университета, что, по мнению ректора ВШЭ, является поводом для анализа и принятия решений.

Кроме того, более половины вузов, готовящих специалистов в области машиностроения, оказались в «красной зоне»: каждый второй зачисленный в них — троечник. Из 26 вузов, ведущих подготовку инженеров-металлургов, таких оказалось 22, включая УрФУ и Вятский государственный университет.

Участников пресс-конференции заинтересовал вопрос о судьбе вузов из «красной группы». Д. Ливанова прямо спросили, является ли прием троечников на бюджетные места и обучение

<sup>2</sup> Далее на рис. 1—4 они обозначены как «слабые».

их на средства налогоплательщиков «государственным подходом» к подготовке квалифицированных специалистов.

«Когда на бюджетное место поступает человек, который по своему уровню подготовки не соответствует требованиям высшего образования, это потеря времени и для него, и для государства, — согласился Д. Ливанов. — Но наша система высшего образования выполняет не только функцию подготовки квалифицированных кадров, но и функцию социализации, функцию обеспечения доступности образования, что крайне важно в нашей огромной стране. Мы никогда не позволим вузам существовать только в крупных мегаполисах, а в зависимости от ситуации в регионе качество приема будет неизбежно различаться». По словам министра образования, решением проблемы с качеством приема в региональные вузы может стать повышение качества школьного образования, в т.ч. введение в образовательный процесс программ дистанционного обучения.

Коллегу поддержал Я. Кузьминов, по мнению которого, если из региона контингент «очень сильно уезжает», это не может быть оценкой качества регионального вуза, вынужденного принимать более слабых абитуриентов.

Во всем мире, пояснил Кузьминов, существует, во-первых, система прикладного бакалавриата, когда человек получает полезную квалификацию, за которую сразу платят деньги на рынке труда, а во-вторых, различные онлайн-системы, с помощью которых человек «растягивает свое образование сообразно своим силам». «Всегообщее высшее образование — тенденция всех развитых стран, а не российский феномен, — заключил ректор НИУ ВШЭ. — Путь к высшему образованию должен быть открыт всем, но человек должен учиться в вузе, а не проводить там время. Если он учится — как минимум, он получает социализацию, как максимум — основы профессии».

Динамика качества приема в вузы по профилю обучения (по материалам мониторинга МО РФ и НИУ ВШЭ)

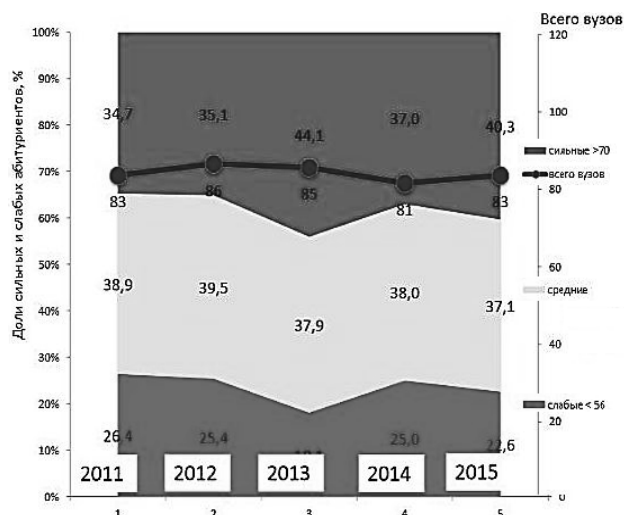


Рис. 1. Качество приема в классические университеты

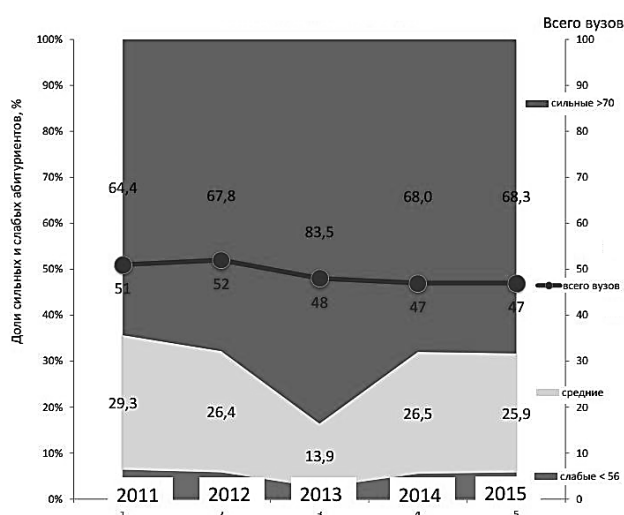


Рис. 2. Качество приема в медицинские вузы

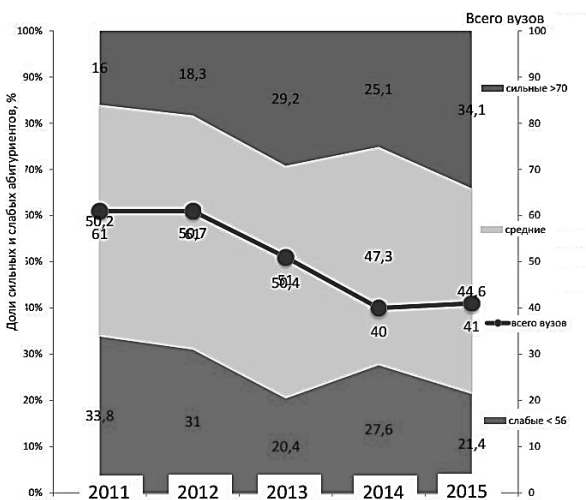


Рис. 3. Качество приема в педагогические вузы

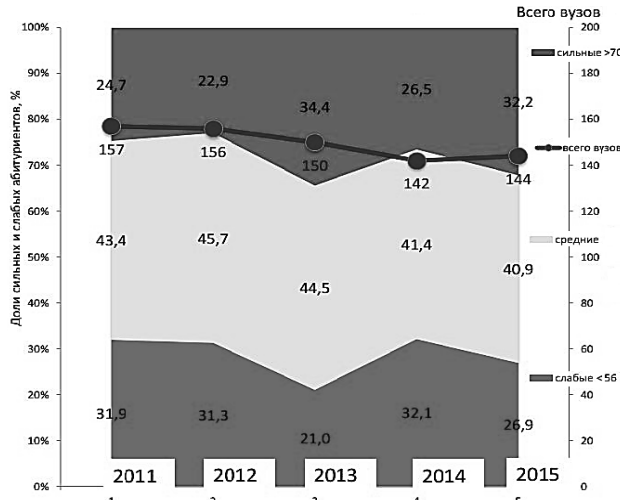


Рис. 4. Качество приема в технические вузы

Источники: ФАН, РИА Новости, profiok.com